

DigiCom DC5 Kezelési útmutató

Hoval



Tartalom

1	Alkalmazás	4
1.1	Rendeltetésszerű alkalmazás	4
1.2	Felhasználói csoport	4
1.3	Veszélyek	4
2	Biztonság	5
2.1	Jelmagyarázat	5
2.2	Üzembiztonság	5
3	Kezelés	6
3.1	A program indítása	6
3.2	Be- és kijelentkezés	6
3.3	Jelszó megváltoztatása	6
4	Üzem módok	7
4.1	Üzem módok kapcsolása	7
4.2	Üzem módok listázása	7
5	Zónaszintek kezelése	9
5.1	Zónaképek	9
5.2	Zónamód	9
5.3	Időprofil	10
5.4	A hét napjainak és a kivételnapok konfigurálása	14
5.5	Éjszakai hűtés	14
5.6	Kiegészítő készülékek	14
5.7	Beállított értékek	15
5.8	Aktuális értékek	16
5.9	Zavarjelzés	16
6	Készülékszintek kezelése	17
6.1	Levegőterítési irányok beállítása (VarioTronic)	18
7	Naptár	19
7.1	Pótnapok hozzárendelése	19

8	Zavarjelzés, zavarelhárítás	20
8.1	Teendők zavarjelzéskor	22
8.2	Zavarlista	23
9	Folyamatábrázolás	25
9.1	Grafikus megjelenítés	26
10	Készülékek	27
10.1	RoofVent® LHKW	27
10.2	RoofVent® LHW	28
10.3	RoofVent® condens	29
10.4	RoofVent® direct cool	30
10.5	RoofVent® LH	31
10.6	TopVent® MH	32
10.7	TopVent® commercial CAU	33
10.8	TopVent® DHV	34
10.9	TopVent® commercial CUM	35
10.10	TopVent® HV	36
10.11	TopVent® curtain	37
10.12	AdiaVent	38

1 Alkalmazás

1.1 Rendeltetészerű alkalmazás

A DigiCom szoftver csak a Hoval csarnokklíma rendszerekhez alkalmazható. A Hoval DigiNet szabályozó rendszer részét képezi. Rendeltetészerű alkalmazáshoz a gyártó által előírt szerelési, üzembe helyezési és üzemeltetési előírások betartása is hozzátartozik, úgymint az esetleges veszélyek figyelembe vétele. A felsoroltakban nem szereplő felhasználási módok nem rendeltetészerűek. Az ebből adódó károkért a gyártó nem vállal felelősséget.

1.2 Felhasználói csoport

A különböző üzemmódokkal a következő felhasználói csoport dolgozhat:

- rendszerkonfiguráció: Hoval vevőszolgálat,
- üzembe helyezés: Hoval vevőszolgálat,
- a kezelést olyan szakember által kiképzett személy végezheti, aki ismeri a kezelési útmutató leírásait. A szakember által végzett kiképzést dokumentálni kell.

1.3 Veszélyek

Minden elővigyázatosság ellenére is fennállhatnak előre nem látható veszélyek, amelyek nem mindig nyilvánvalóak, mint pl.:

- villamos berendezésekkel folytatott munka során,
- villámlás okozta alkatrész-károsodások révén,
- meghibásodott alkatrészek miatti üzemzavar során.

2 Biztonság

2.1 Jelmagyarázat



Figyelem

Ezt az ábrát minden biztonsági utasításnál megtalálja, amelynél a **személyi biztonság és a testi épség veszélye** fennáll. Vegye figyelembe az utasításokat és óvatosan járjon el. Egyidejűleg tartsa be az általános biztonsági és balesetvédelmi előírásokat is.



Vigyázat!

Azoknál az utasításoknál, előírásoknál és munkameneteknél, melyek különös odafigyelést igényelnek **az anyagi károk megelőzésére!**



Tudnivaló

Így jelöljük azokat a helyeket, ahol a berendezés gazdaságos alkalmazására vagy egyéb tippekre utalunk.

2.2 Üzembiztonság

A Hoval DigiCom a technika mai állásának megfelelően és üzembiztosan készül. Ennek ellenére veszélyessé válhat a készülék, ha nem rendeltetészerűen kerül alkalmazásra. Ezért:

- A készülék kezelése előtt pontosan olvassa el és kövesse a kezelési utasításban leírtakat, valamint a biztonsági előírásokat!
- A kezelési útmutató legyen mindig hozzáférhető helyen!
- A programot csak képzett szakember kezelje!
- Tartsa be a helyi biztonsági és balesetvédelmi előírásokat!
- A Hoval DigiCom kijelzőjét naponta ellenőrizze, hogy az esetleges alkatrész-meghibásodást és zavarjelzéseket észrevegye!

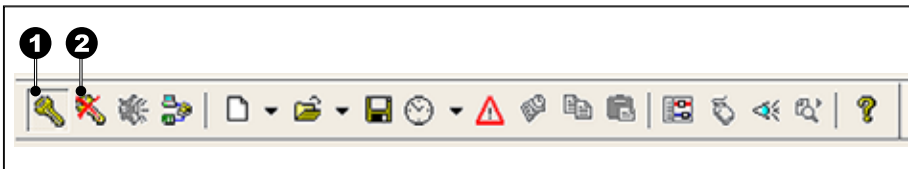
3 Kezelés

A Hoval DigiCom egy olyan számítógépes program a Hoval csarnokklíma berendezések vezérléséhez, amely a berendezések egyszerű és áttekinthető kezelését teszi lehetővé egy számítógépes terminálról.

3.1 Program indítása

1. Kattintson a program szimbólumára a monitoron.

3.2 Be- és kijelentkezés



Bejelentkezés

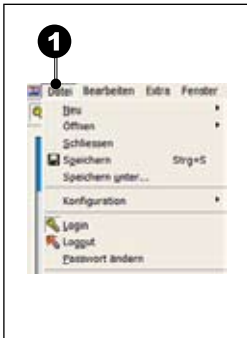
1. Kattintson a fejlécen a „Login” szimbólumra ❶.
A képernyőn feljön a bejelentkezőablak.
2. Adja meg az Ön felhasználói nevét.
3. Adja meg a jelszavát.
4. Kattintson az „OK” gombra.

Kijelentkezés

1. Kattintson a fejlécen a „Logout” szimbólumra ❷.

3.3 Jelszó megváltoztatása

Ez akkor lehetséges, ha Ön jelszával már bejelentkezett.



1. A menülistában kattintson a „Datei” (adatok) menüpontra.
2. Kattintson a „Passwort ändern” (jelszó megváltoztatása) feliratra. A képernyőn megnyílik a „Jelszó megváltoztatása” ablak.
3. A „Neues Passwort” (új jelszó) mezőbe írja be az új jelszót.
4. Igazolja le az új jelszót a „Passwortbestätigung” (jelszó igazolása) mezőben.
5. Kattintson az „OK” gombra.

4 Üzemmodok

4.1 Üzemmodok kapcsolása

A készülékek üzemmodjai a különböző szintekre kapcsolhatóak:

- Zónaszintre:
Egy szabályozási zónára válassza ki az automatikus üzemet (időprofil szerint), vagy kapcsolja a szabályozási zónát manuálisan egy meghatározott üzemmodra.
- Készülékszintre:
A készülékre egyenként válassza ki az automatikus üzemet (a szabályozási zóna üzemmodja alapján), vagy kapcsolja manuálisan a készüléket egy meghatározott üzemmodra.

4.2 Üzemmodok listázása

Itt találja meg a készüléktípusonként rendelkezésre álló üzemmodok listáját:



Tudnivaló

Az üzemmodokra vonatkozó részletesebb információkat a mindenkori készüléktípusok dokumentációiban talál.

■ Főkészülékek

RoofVent® külsőlevegős készülékek TopVent® befűvottlevegős készülékek		Zónaszint	Készülék- szint
OFF	Ki	●	●
RECN	Éjszakai recirkuláció	●	—
REC	Recirkuláció	●	●
VE1 ¹⁾	Befűvés és elszívás (1-es fokozatban)	●	—
VE2 ²⁾	Befűvés és elszívás	●	—
EA ³⁾	Elszívás	●	●
SA	Befűvés	●	●
ON / OFF	Éjszakai hűtés be/ki	●	—

¹⁾ TopVent® készülékeknél befűvés csökkentett fordulatszámon

²⁾ TopVent® készülékeknél csak befűvés

³⁾ csak RoofVent® készülékekhez

■ Kiegészítő készülékek

TopVent® recirkulációs készülékek		Zónaszint	Készülék-szint
OFF	Ki	●	●
RECN	Éjszakai recirkuláció	●	—
REC	Recirkuláció	●	●
REC1	Recirkuláció az 1-es fokozatban	●	—
DOOR	Kapunyitás	●	●
SPD1	Kézi üzem az 1-es fokozatban	—	●
SPD2	Kézi üzem a 2-es fokozatban	—	●

■ AdiaVent

		Zónaszint	Készülék-szint
OFF	Ki	●	●
COOL	Hűtés	●	●
NCS	Éjszakai hűtés nyáron	●	●
CLN	Tisztítás	—	●

5 Zónaszintek kezelése

5.1 Zónaképek

1. Az indítóképernyőn válassza ki a vezérelni kívánt DigiZone-t.
A képernyőn megjelenik a zónakép.

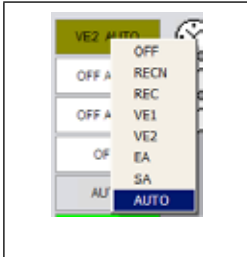


5.2 Zónamód

Az itt történő beállítások az ebbe a zónába tartozó összes készülékre érvényesek.

Üzem mód	A főkészülékek üzemmódjainak kijelzése és programozása
Éjszakai hűtés	A főkészülékek „Nachtkühlung Sommer” (éjszakai hűtés nyáron) üzemmódjának kijelzése és programozása
Kiegészítő készülékek	A kiegészítő készülékek (csak akkor aktív, ha vannak) üzemmódjának kijelzése és programozása
Egyedi funkciók	Az egyedi funkció kijelzése (csak akkor aktív, ha van)
Helyi üzemmód	AUTO__ A szabályozási zóna minden készüléke automatikus üzemben működik HELYI__ A szabályozási zóna legalább egy készüléke kézi vezérlésre van kapcsolva
DigiEasy	DigiEasy kijelzése, ha telepítve van
AdiaVent	Az AdiaVent készülékre beállított üzemmód kijelzése és beállítása (csak akkor aktív, ha van)

Zónamód megváltoztatása



1. Kattintson a jobb egérgombbal a kívánt mezőre. Megnyílik a választható üzemmódok listája.
2. Az üzemmód kiválasztása rákattintással. A kiválasztott üzemmód szerint megváltozik a mező színe.

Kijelző: üzemmód + „AUTO” _____ automatikus üzem
Kijelző: üzemmód + „FCD” _____ manuális kapcsolás

A rendelkezésre álló üzemmódok készüléktípusonkénti listáját a 4. fejezetben találja.

5.3 Időprofil



Tudnivaló

A „Nachtkühlung” (éjszakai hűtés) funkcióhoz egy külön időprofilot kell kialakítani.

■ Időprofil kialakítása



1. Kattintson a „Betriebsart” (üzemmód) melletti óraszimbólumra. Megnyílik az „AS lesen” párbeszédablak.
2. Kattintson az „AS lesen”-re (csak akkor szükséges, ha DigiMaster is van).



Tudnivaló:

Szabályozási zónánként 64 kapcsolási parancs adható.

Új kapcsolási parancs hozzárendelése



1. Válasszon ki egy időprofilot.
2. Kattintson a jobb egérgombbal a fehér mezőbe.
3. Kattintson a szöveges mezőben a „Befehl neu” (új parancs) felírra. A képernyőn megnyílik az „Eigenschaften von ...” (tulajdonság ... -ról) ablak.
4. További beállításokat lásd a kapcsolási parancsoknál.

Kapcsolási parancs megváltoztatása



1. Kattintson az időprofilban a kívánt parancsra.
2. Jobb egérgombbal kattintson a kijelölt parancsra.
3. Kattintson a szöveges menüben a „Befehl ändern” (**parancs megváltoztatása**) menüpontra.
4. További beállításokat lásd a kapcsolási parancsoknál.

Kapcsolási parancs törlése



1. Kattintson az időprofilban a kívánt parancsra.
2. Jobb egérgombbal kattintson a kijelölt parancsra.
3. Kattintson a szöveges menüben a „Löschen” (**törlés**) feliratra.

■ Kapcsolási parancsok



Tudnivaló:

A percek beállítását az alábbi séma szerint végezheti el:

- 0 - 59 perckor
- P4 minden 4. percben (0, 4, 8, 12, ...)
- P8 óránként nyolcszor (3, 11, 19, 27, 33, 41, 49, 57)
- P15 minden negyedórában (00, 15, 30, 45)
- P30 minden félórában (00, 30)

Einmal (egyszer)

1. Állítsa be a kapcsolás időpontját.
2. Állítsa be az üzemmódot.
3. Állítsa be azt naptári napot, amelyre a parancsot érvényesíteni akarja.

Stündlich (óránként)

1. Állítsa be a kapcsolás kívánt percét. A parancs minden órában, a beállított percben megismétlődik.
2. Állítsa be az üzemmódot.

Täglich (naponta)

1. Állítsa be a kapcsolás időpontját. A parancs minden nap, a beállított időben megismétlődik.
2. Állítsa be az üzemmódot.

Wöchentlich (hetente)

1. Állítsa be a kapcsolás időpontját.
2. Állítsa be az üzemmódot.
3. Kattintson a „Tagesauswahl” (**napok kiválasztása**) gombra. A képernyőn kinyílik a „Tagesauswahl” ablak.
4. Jelölje ki azokat a napokat, amelyekre a parancsot érvényesíteni akarja.
5. Kattintson az „OK” gombra.

Monat (havonta)



1. Állítsa be a kapcsolás időpontját.
2. Állítsa be az üzemmódot.
3. Állítsa be azt a napot, amelyre a parancsot érvényesíteni akarja.

■ Új időprofil kialakítása



1. Kattintson a „Betriebsart” (üzemmód) melletti óraszimbólumra.
2. Kattintson a jobb egérgombbal a fehér mezőbe.
3. Kattintson a „Zeitprofil bearbeiten” (időprofil kialakítása) menüpontra.
4. Kattintson a „Neu” (új) menüpontra. A „Zeitprofil neu” (új időprofil) ablak megnyílik a képernyőn.
5. Adjon nevet az új időprofilnak.
6. Kattintson az „OK” gombra.
7. Az így kialakított időprofil dolgozza ki az előzőekben leírtak szerint.

■ Időprofil tárolása és küldése

1. Kattintson a szimbólumlistában a „Speichern” (tárolás) szimbólumra.
2. Kattintson a jobb egérgombbal a fehér mezőbe.
3. Kattintson a szöveges menüben „Senden” (küldés) szövegre.

5.4 A hét napjainak és a kivételnapok konfigurálása

Ön egy időprofilban beállított, napokra vagy kivételnapokra programozott üzemmódot naptár segítségével hozzárendelhet minden naptári naphoz. Így pl. egy pénteki napot a vasárnapi időprofilhoz rendelheti.

1. Alakítson ki egy időprofilot.
2. Kattintson a jobb egérgombbal a fehér mezőbe.
3. Kattintson a szöveges menüben a „Befehl neu” (új parancs) felíratra.
A képernyőn feljön az „Eigenschaften von ...” (tulajdonság ... -ról) ablak.
4. Kattintson a „Wöch.” (hét) felíratra.
5. Kattintson a „Tagesauswahl”-ra. Feljön a „Tagesauswahl” (napok kiválasztása) ablak.
6. Válasszon a hét napjaiból egyet, vagy egy egyéb napot.
7. Állítsa be a kapcsolás időpontját és az üzemmódot.
8. Kattintson az „Übernehmen” (átvétel) felíratra, a további kapcsolási parancsok konfigurálásához, vagy az „OK” gombra a művelet lezárásához.

5.5 Éjszakai hűtés

1. Kattintson a „Nachtkühlung” (éjszakai hűtés) melletti óraszimbólumra.
2. Kövesse az útmutató 5.3 fejezetét a 2. lépéstől.

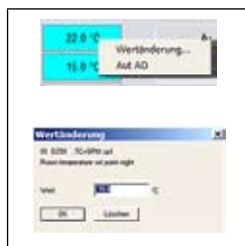
5.6 Kiegészítő készülékek

1. Kattintson a „Zusatzgeräte” (kiegészítő készülékek) melletti óraszimbólumra.
2. Kövesse az útmutató 5.3 fejezetét a 2. lépéstől.

5.7 Beállított értékek

Nappali helyiség-hőmérséklet	A beállított nappali helyiség-hőmérséklet kijelzése és módosítása
Éjszakai helyiség-hőmérséklet	A beállított éjszakai helyiség-hőmérséklet kijelzése és módosítása
Beállított érték korrigálása	A DigiEasy-ben beállított, aktuális helyiség-hőmérséklet-érték korrekciójának kijelzése (ha van)
Levegőminőség	A beállított levegőminőség kijelzése és módosítása (csak akkor aktív, ha a szükséges kiegészítő egységek a rendelkezésre állnak)
Relatív páratartalom	A beállított relatív levegő-páratartalom kijelzése és módosítása (csak akkor aktív, ha a szükséges kiegészítő egységek a rendelkezésre állnak)

A beállított értékek módosítása



- 1 Kattintson a jobb egérgombbal a megfelelő parancsfelületre. Előjön az értékmódosítás ablaka.
- 2 Kattintson a „Wertänderung...”-ra egy érték módosításához, vagy az „Aut AO”-ra az előprogramozott standard érték ismételt visszaállításához.
- 3 Adja meg a kívánt értéket.
- 4 Kattintson az „OK” gombra.

5.8 Aktuális értékek



Tudnivaló

Ügyeljen arra, hogy a képernyőn az aktuális értékek ne kék háttérűek legyenek. Ez azt jelenti, hogy az érték manuálisan lett módosítva és a készülék nem az időprofil szerint kapcsol. Ez a lehetőség csak teszteléshez használható, vagy ha egy értéket, pl. az érzékelő meghibásodása miatt felül kell írni, hogy a készülék üzemelhessen.

Külső hőmérséklet	Az aktuális érték kijelzése
Helyiség-hőmérséklet	Az aktuális érték kijelzése
Igényjelzés	Az aktuális fűtés-/hűtésigény kijelzése: HEAT ... _____ Fűtési igényjelzés COOL ... _____ Hűtési igényjelzés OFF ... _____ Ki ... AUTO _____ Szabályozás értéke ... FCD _____ Manuálisan beállított érték
Levegőminőség	Az aktuális érték kijelzése (ha van)
Relatív páratartalom	Az aktuális érték kijelzése (ha van)

5.9 Zavarjelzés



Tudnivaló

A zavarok részletes információit és a zavarok kezelését a 8. fejezetben „Zavarjelzés, zavarelhárítás” találja.

Igazolás	A gyűjtött zavarjel igazolása (jelzőkürt, zavarlámpa lekapcsolása)
Nyugtázás	A zavarjelzés nyugtázása a zavar elhárítását követően

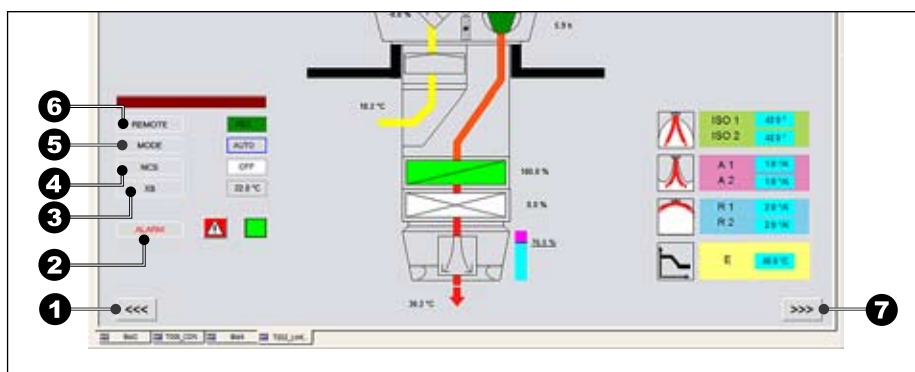
6 Készülékszintek kezelése



Tudnivaló

Amennyiben Ön a készülékszínten változtatásokat hajt végre, a beállítások, amelyeket Ön ezen készülék zónaszintjére megadott, felülíródnak.

1. Kattintson az indítóképernyőn a kívánt készülék szimbólumára. A képernyőn megjelenik a készülék ábrája.
2. Kattintson a jobb egérgombbal a kívánt értékre.
3. Válassza ki a szöveges menüből a kívánt parancsot.



1	<<<	Vissza
2	ALARM	A zavar kijelzése. Zavarjelzés esetén a jobb oldali sarokban a kijelző zöld színe pirosra változik
3	XS	Az aktuális, beállított helyiséghőmérséklet-érték kijelzése
4	NCS	ON __Éjszakai hűtés nyáron bekapcsolva OFF __Éjszakai hűtés nyáron kikapcsolva
5	MODE	A lokális üzemmód beállítása és kijelzése (AUTO= a zóna beállítása szerint)
6	REMOTE	Az üzemmód kijelzése a zóna beállítása szerint
7	>>>	Tovább



Tudnivaló

A VarioTronic beállítását a 6.1 fejezet „Levegőterítési irányok beállítása (VarioTronic)” szerint végezze el.

6.1 Levegőterítési irányok beállítása (VarioTronic)

A Hoval DigiNet automatikusan állítja a befúvás szögét a hőmérsékletviszonyok függvényében (a Hoval szakszerviz által az üzembe helyezéskor beállított adatok alapján). Szükségessé válhat a beállítás korrigálása, ha:

- huzathatás érezhető a tartózkodási zónában,
- nem jut elegendő frisslevegő a tartózkodási zónába.



Tudnivaló

A korrigálást mindig a megfelelő üzemi állapotnál végezze el.

A korrigálást a következő séma szerint végezze el:

Üzemállapot	Huzatérzet a tartózkodási zónában	A befúvott levegő nem éri el a tartózkodási zónát
Isotherm (azaz a befúvott- és a helyiséglevegő azonos hőmérsékletű)	ISO-érték növelése	ISO-érték csökkentése
Fűtés	A-érték csökkentése	A-érték növelése
Hűtés	R-érték növelése	R-érték csökkentése

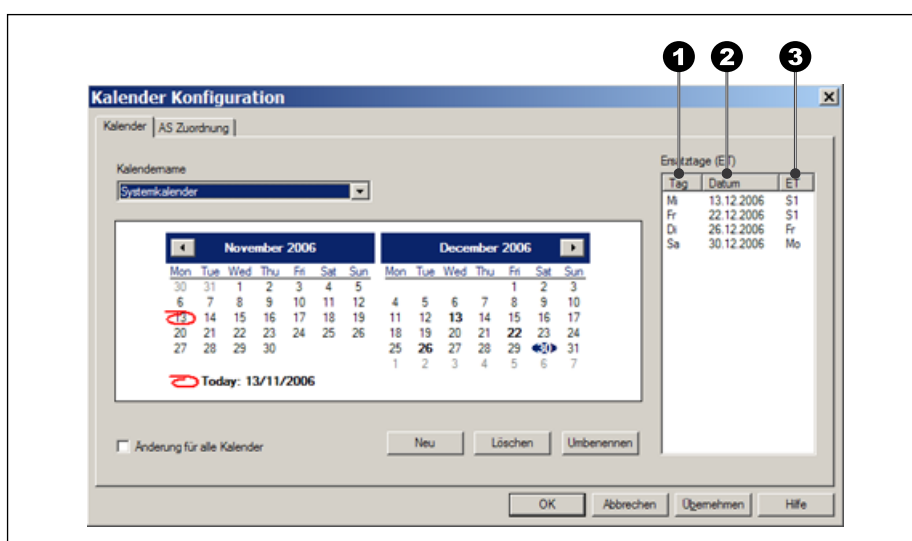
A levegő kifúvási irányának beállítási paraméterei:

	<p>ISO1, A1, R1: A csökkentett légteljesítmény beállítási paraméterei</p> <p>ISO ____ 20.0...50.0 °C A ____ 0.0...3.0 °/K R ____ 0.3...6.0 °/K</p>
	<p>ISO2, A2, R2: A normál légteljesítmény beállítási paraméterei</p> <p>ISO ____ 20.0...50.0 °C A ____ 0.0...3.0 °/K R ____ 0.3...6.0 °/K</p>
	<p>E: Nyári eltolás</p> <p>E ____ 10.0...60.0 °C</p> <p>Az itt beállított helyiség-hőmérséklettel a levegő függőleges irányú befúvása hatékonyabbá válik, ez nagyobb légsebességet eredményez a tartózkodási zónában; a hűtés erősebben érezhető.</p>

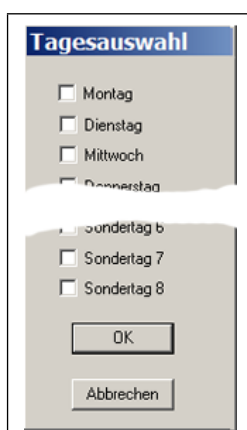
7 Naptár

A naptár a DigiCom időprofil alapja. Az üzembe helyezésnél a Hoval vevőszolgálat egy rendszer-naptárat bocsát a rendelkezésére.

E naptár segítségével Ön 2 éven belül minden napra pótnapot rendelhet. Ezen napon a pótnapra vonatkozó kapcsolási parancs érvényes.



7.1 Pótnapok hozzárendelése

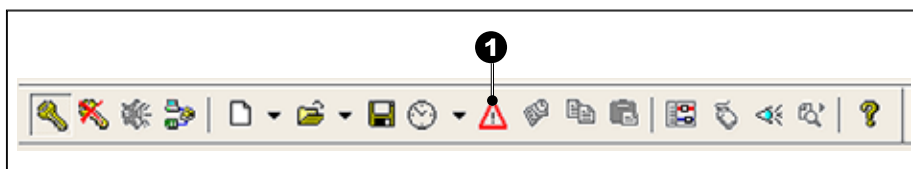


Tudnivaló

A pótnap kapcsolási parancsai az időprofilban definiáltak (lásd az 5.4 fejezetben, „Heti program, kivétel napok konfigurálása”).

1. A menülistában kattintson a „Datei” (**adatok**) menüpontra.
2. Kattintson a „Konfiguration” (**konfigurálás**) feliratra.
3. Kattintson a „Kalender”-ra (**naptár**). Feljön a „Kalender Konfiguration” (**naptár konfigurálása**) ablak.
4. Válassza ki a kívánt naptári napot.
5. A „Tagesauswahl” (**napok kiválasztása**) ablak kinyílik.
6. Válassza ki azt a napot (hét napját vagy egyéb ünnepnapot), melyhez a naptári napot rendelni kívánja.
7. Kattintson az „OK” gombra.

8 Zavarjelzés, zavarelhárítás



A szimbólumlistából a zavarjelzés szimbólumra kattintva nyissa meg a zavarlistát ❶.

Zavar esetén a zavarlista automatikusan megnyílik.

A zavarlista jelzései:

piros: aktív zavar, nyugtázás nélkül

kék: már nyugtázott, aktív zavar

fekete: már nem aktív zavar, nyugtázásra kész.

❶	❷	❸	❹
24.10.2905 12:35	616 DUE11AL1-SA/AUS	Alarm supply air fan	Normal
24.10.2905 12:43	616 DUE11AL1-RD25A	Alarm Fresh	Alarm
24.10.2905 12:41	ALARM01 ALARM01	Alarm CO/Smoke	OK

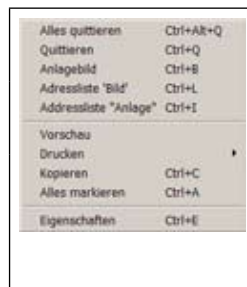
- ❶ A zavar időpontja (dátum és pontos idő)
- ❷ A zavart kiváltó szabályozási zóna, illetve készülék adatai
- ❸ Zavarjelzés
- ❹ Zavarállapot

A zavarlista szöveges menüje



Tudnivaló

A zavarlistában egy meglévő elemre állva, a jobb egérgomb rákattintásával megnyithatja a zavarlista szöveges menüjét.



- | | |
|------------------------------|--|
| Alles quittieren | A zavarlista összes zavarjelzése törlésre kerül. |
| Quittieren: | A zavarlistából csak a kiválasztott zavarjelzés kerül törlésre. |
| Anlagebild: | Egy készülékkép előhívása, ahol feltűnik a kiválasztott adatpont. Több képen feltűnő adatpont esetén kiválasztási lehetőséget jelez. |
| Adressliste „Bild”: | Egy készülékkép dinamizált tartományának kilistázása. Válasszon ki egy készülékképet a listából. |
| Adressliste „Anlage”: | Az összes cím feltüntetése egy zavarlistában, ahol zavar fellépett. |
| Vorschau: | A zavarlista nyomtatási képének kijelzése. |
| Drucken: | A zavarlista nyomtatása |
| Kopieren: | A kiválasztott zavarjelzések másolása a vágólapra. |
| Alles markieren: | A zavarlista összes beírásának kijelölése. |
| Eigenschaften: | A zavarlista tulajdonságainak kijelzése. |

8.1 Teendők zavarjelzéskor

■ Zavarjelzések nyugtázása a zónaszinten



1. Kattintson a „Hupe” (kürt) szimbólumra az akusztikus zavarjelzés leállításához.
2. A 8.2 fejezet szerint orvosolja a zavar okát.
3. Kattintson a zavarjelzés szimbólumára.

■ Zavarjelzések nyugtázása készülékszinten



2. A 8.2 fejezet szerint orvosolja a zavar okát.
3. Kattintson a zavarjelzés szimbólumára.

8.2 Zavarlista

■ RoofVent® és TopVent® zavarjelzései

Zavar	Oka	Rendszerreakció	Zavarkezelés
frost (fagy)	A hőmérséklet a fűtőregiszter után 11 °C alá esett.	Kinyit a fűtési keverőszelep.	Értesítse a Hoval vevőszolgálatot.
	A hőmérséklet a fűtőregiszter után 5 °C alá esett.	A fagyveszély kijelzése. A fűtési keverőszelep 100%-ra nyit. Az érintett készülék kikapcsol.	
trouble heating (fűtési zavar)	Nincs hőellátás.	A DigiNet a KI-üzemmódra kapcsol.	Értesítse a Hoval vevőszolgálatot.
trouble cooling (hűtési zavar)	Nincs hűtés.	A DigiNet a KI-üzemmódra kapcsol.	Értesítse a Hoval vevőszolgálatot.
supply air fan (befúvóventilátor)	A ventilátormotor túlmelegedett.	Az érintett készülék kikapcsol.	Értesítse a Hoval vevőszolgálatot.
extract air fan (elszívóventilátor)	A ventilátormotor túlmelegedett.	Az érintett készülék kikapcsol.	Értesítse a Hoval vevőszolgálatot.
fresh air damper (külsőlevegő zsalu)	A külsőlevegő zsalu beragadt, vagy az állítómű meghibásodott.	Az érintett készülék kikapcsol.	Értesítse a Hoval vevőszolgálatot.
energy recovery damper (ERG-, energia-visszanyerő zsalu)	Az ERG-zsalu beragadt, vagy az ERG-/Bypass zsalu állítóműve meghibásodott.	Ha a külső hőmérséklet alacsonyabb 11 °C-nál, az érintett készülék kikapcsol.	Értesítse a Hoval vevőszolgálatot.
cooling or heating pump (fűtési vagy hűtési szivattyú)	Egy szivattyúmotor túlmelegedett.	Az érintett készülék kikapcsol.	Értesítse a Hoval vevőszolgálatot.
fresh air sensor (külső hőmérséklet érzékelő)	A külső hőmérséklet érzékelő meghibásodott.	A DigiNet a hiba elhárításáig 0 °C-os külső hőmérséklettel dolgozik.	Értesítse a Hoval vevőszolgálatot.
room air sensor (helyiség hőmérséklet érzékelő)	A helyiség hőmérséklet érzékelő meghibásodott.	A DigiNet a hiba elhárításáig a beállított helyiség hőmérséklettel dolgozik.	Értesítse a Hoval vevőszolgálatot.
supply air sensor (befúvottlevegő hőmérséklet érzékelő)	A befúvott levegő hőmérséklet érzékelő meghibásodott.	A DigiNet a hiba elhárításáig 20 °C-os befúvott levegő hőmérséklettel dolgozik. Az ERG-zsalu 100%-ra kinyit. A levegő terítése vízszintesen történik.	Értesítse a Hoval vevőszolgálatot.
isolater switch (revízió)	A revíziókapcsoló 30 percnél tovább van kikapcsolt állapotban.	—	Kapcsolja be a revíziókapcsolót.
filter (szűrő)	A nyomáskülönbség a szűrőfelületen beállított értéket 5 percnél tovább túllépi.	—	Cserélje ki a szűrőt.

Zavarjelzés, zavarelhárítás

■ AdiaVent zavarjelzései

Zavar	Oka	Rendszerreakció	Zavarkezelés
process air fan (üzemi levegő-ventilátor)	A ventilátormotor túlmelegedett.	Az érintett készülék kikapcsol.	Értesítse a Hoval vevőszolgálatot.
supply air fan (hűtési levegő-ventilátor)	A ventilátormotor túlmelegedett.	Az érintett készülék kikapcsol.	Értesítse a Hoval vevőszolgálatot.
humidifier pump (keringtető szivattyú)	A szivattyúmotor túlmelegedett.	Az érintett készülék kikapcsol.	Értesítse a Hoval vevőszolgálatot.
cooling pump (hűtési szivattyú) (opció)	A szivattyúmotor túlmelegedett.	Az érintett készülék utánhűtés nélkül dolgozik tovább. A hűtési keverőszelep lezár. A szivattyú áramellátása megszakad.	Értesítse a Hoval vevőszolgálatot.
overflow (túlfolyás)	Túl sok a víz a gyűjtőedényben.	Az érintett készülék kikapcsol. A gyűjtőedényt a leeresztőszelep leüríti. A normál vízszint elérésekor a készülék automatikusan újra bekapcsol.	Gyakori ismétlődés esetén értesítse a Hoval vevőszolgálatot.
dry run (szárazonfutás)	Túl kevés a víz a gyűjtőedényben.	Az érintett készülék kikapcsol. A gyűjtőedényt a töltőszelep feltölti. A normál vízszint elérésekor a készülék automatikusan újra bekapcsol.	Gyakori ismétlődés esetén értesítse a Hoval vevőszolgálatot.
revision (revízió)	A revíziókapcsoló 30 percnél tovább van kikapcsolt állapotban.	—	Kapcsolja be a revíziókapcsolót.
filter (szűrő)	A nyomáskülönbség a szűrőfelügyeleten beállított értéket 5 percnél tovább túllépi.	—	Cserélje ki a szűrőt.
supply air sensor (befúvottlevegő hőmérséklet érzékelő)	A befúvott levegő hőmérséklet érzékelő meghibásodott.	A DigiNet a hiba elhárításáig 20 °C-os befúvott levegő hőmérséklettel dolgozik.	Értesítse a Hoval vevőszolgálatot.
frost (fagyveszély)	A külső hőmérséklet a beállított (5 °C) fagyvédelmi határ alá esett.	Az érintett készülék kikapcsol. A gyűjtőedény leürítésre és szárításra kerül. Ha a külső hőmérséklet a beállított fagyvédelmi határt eléri, a készülék automatikusan újra bekapcsol.	Nincs tennivaló.

9 Folyamatábrázolás

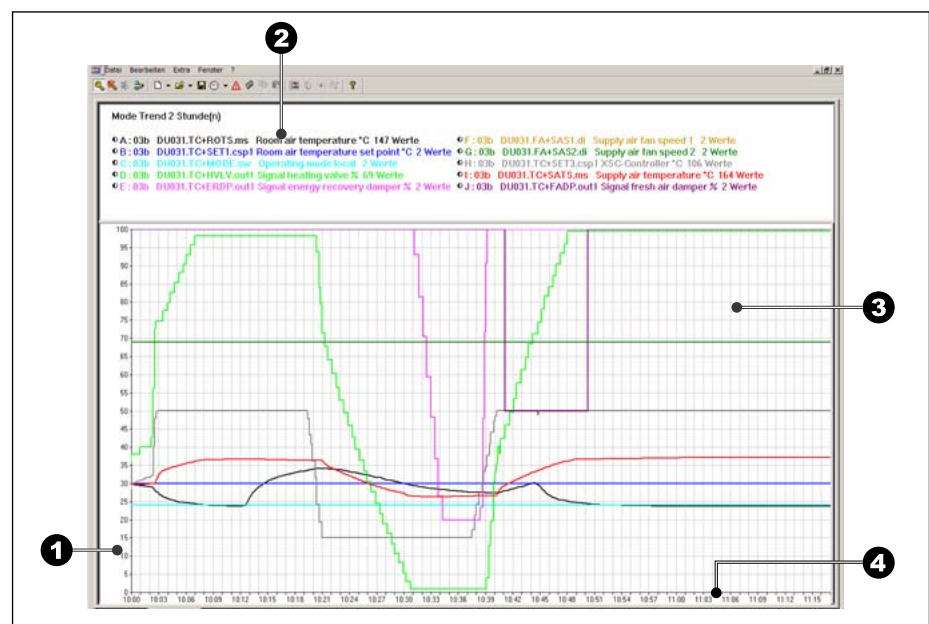
A folyamatábrázolás lehetővé teszi Önnek a működési adatok, folyamatok grafikus diagramban történő ábrázolását az idő függvényében.

Lehetősége van az aktuális folyamatok ábrázolására vagy az adatbankban tárolt értékekhez folyamodni.

Folyamatábrák előhívása



1. Kattintson a mindenkorli zónaképnél a „Trend” feliratra.
A képernyőn megjelenik a zóna folyamatábrázolása.



1	Értéktengely	
2	Szöveges mező	A címsorok és jelmagyarázatok kijelzése
3	Grafikus mező	A folyamatértékek grafikus ábrázolása
4	Időtengely	

9.1 Grafikus megjelenítés

Zoomolás (nagyítás) a diagramban

1. Benyomott egérgombbal alkosson egy négyzetet azon a felületen, melyet nagyítani kíván.
2. Engedje fel az egérgombot, a nagyítás megtörténik.

Kizoomolás (nagyítás kikapcsol)

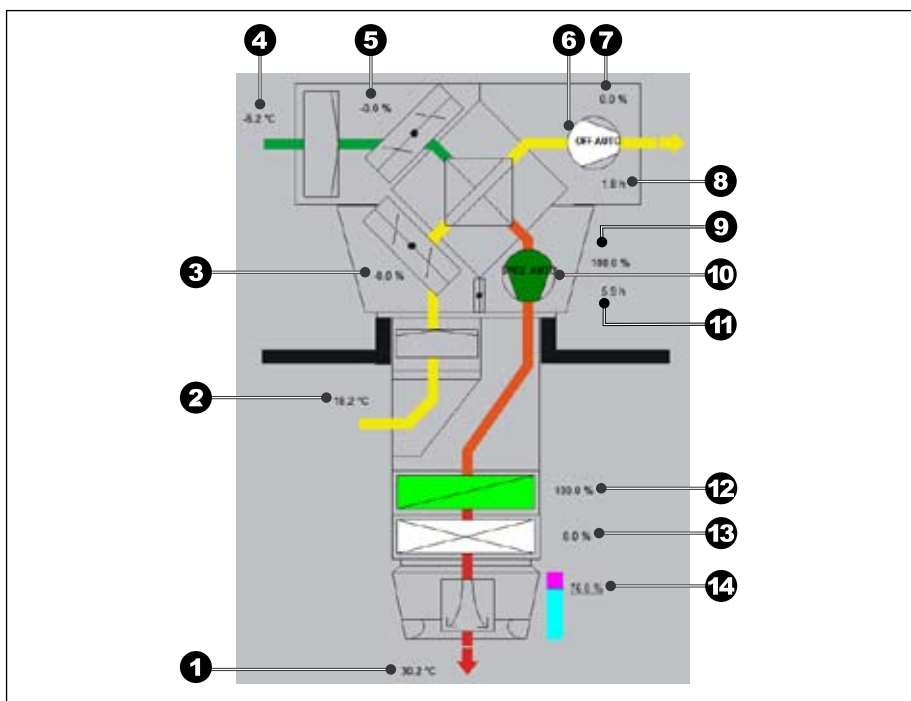
1. Kattintson a jobb egérgombbal a diagramba. Megnyílik a a folyamatábrázolás szöveges mezője.
2. Kattintson a „Zoom OUT”-ra (**nagyítás kikapcsol**).

Folyamatábrák képként való tárolása

1. Kattintson a jobb egérgombbal a diagramba.
Megnyílik a a folyamatábrázolás szöveges mezője.
2. Kattintson az „Als BMP abspeichern” (**tárolás BMP-ként**) vagy az „Als JPG abspeichern” (**tárolás JPG-ként**) felületre.
3. Adja meg a nevet és helyet, ahova az adatokat tárolni kívánja.

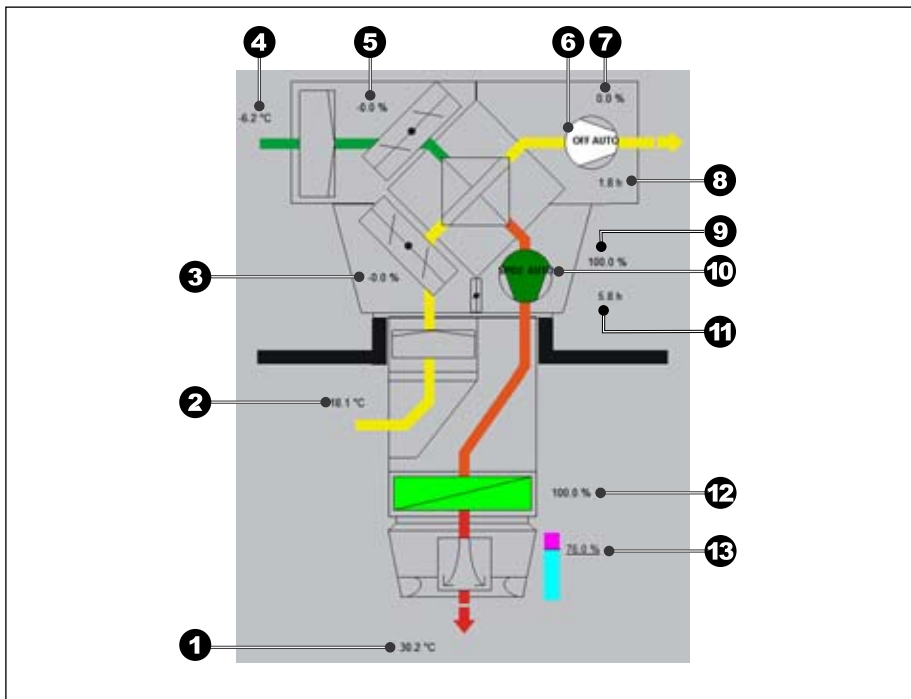
10 Készülékek

10.1 RoofVent® LHKW



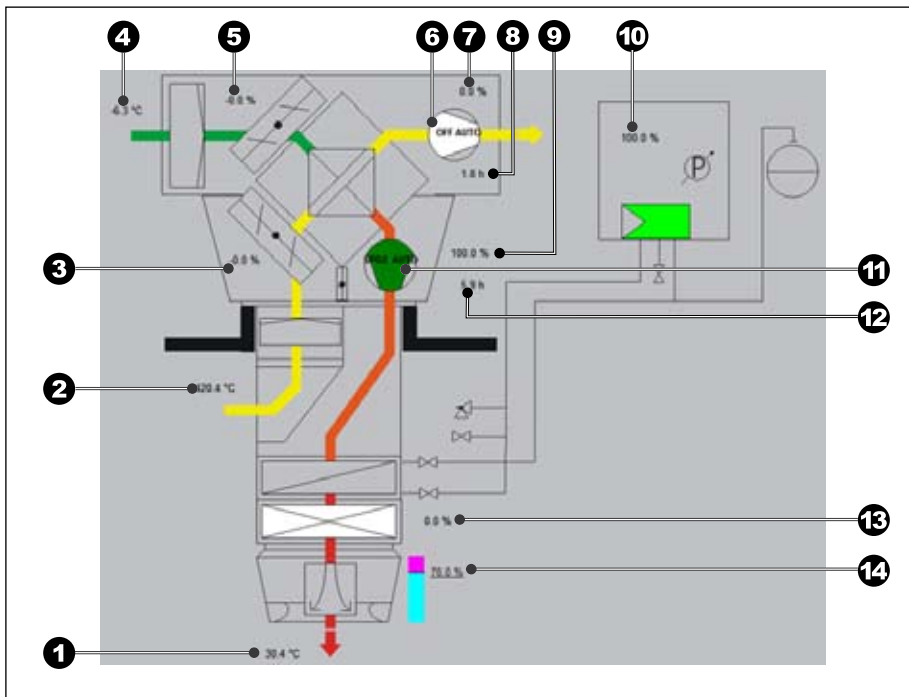
- | | |
|----|---|
| 1 | Befúvott levegő hőmérséklet |
| 2 | Elszívott levegő hőmérséklet |
| 3 | ERG-zsalu nyitása; 0...100 % energia visszanyerés |
| 4 | Külső hőmérséklet |
| 5 | Külsőlevegő zsalu nyitása; 0...100 % frisslevegő |
| 6 | Távozó levegő ventilátor üzemmódja |
| 7 | Távozó levegő ventilátor légteljesítménye; 0...100 % |
| 8 | Távozó levegő ventilátor üzemórája |
| 9 | Befúvott levegő ventilátor légteljesítménye; 0...100 % |
| 10 | Befúvott levegő ventilátor üzemmódja |
| 11 | Befúvott levegő ventilátor üzemórája |
| 12 | Fűtési keverőszelep nyitása; 0...100 % |
| 13 | Hűtési keverőszelep nyitása; 0...100 % |
| 14 | A levegő aktuális befúvási irányának kijelzése:
0 % _ függőleges
100 % _ vízszintes |

10.2 RoofVent® LHW



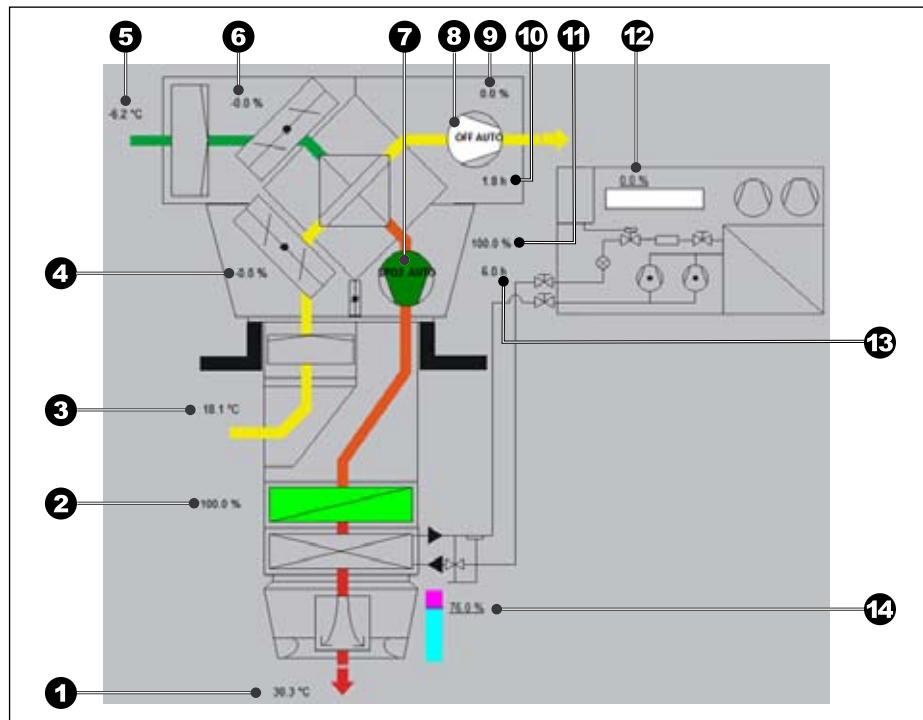
- | | |
|---|---|
| ❶ | Befúvott levegő hőmérséklet |
| ❷ | Elszívott levegő hőmérséklet |
| ❸ | ERG-zsalu nyitása; 0...100 % energia visszanyerés |
| ❹ | Külső hőmérséklet |
| ❺ | Külső levegő zsalu nyitása; 0...100 % friss levegő |
| ❻ | Távozó levegő ventilátor üzemmódja |
| ❼ | Távozó levegő ventilátor légteljesítménye; 0...100 % |
| ❽ | Távozó levegő ventilátor üzemórája |
| ❾ | Befúvott levegő ventilátor légteljesítménye; 0...100 % |
| ❿ | Befúvott levegő ventilátor üzemmódja |
| ⓫ | Befúvott levegő ventilátor üzemórája |
| ⓬ | Fűtési keverőszelep nyitása; 0...100 % |
| ⓭ | A levegő aktuális befúvási irányának kijelzése:
0 ___ függőleges
100 % _ vízszintes |

10.3 RoofVent® condens



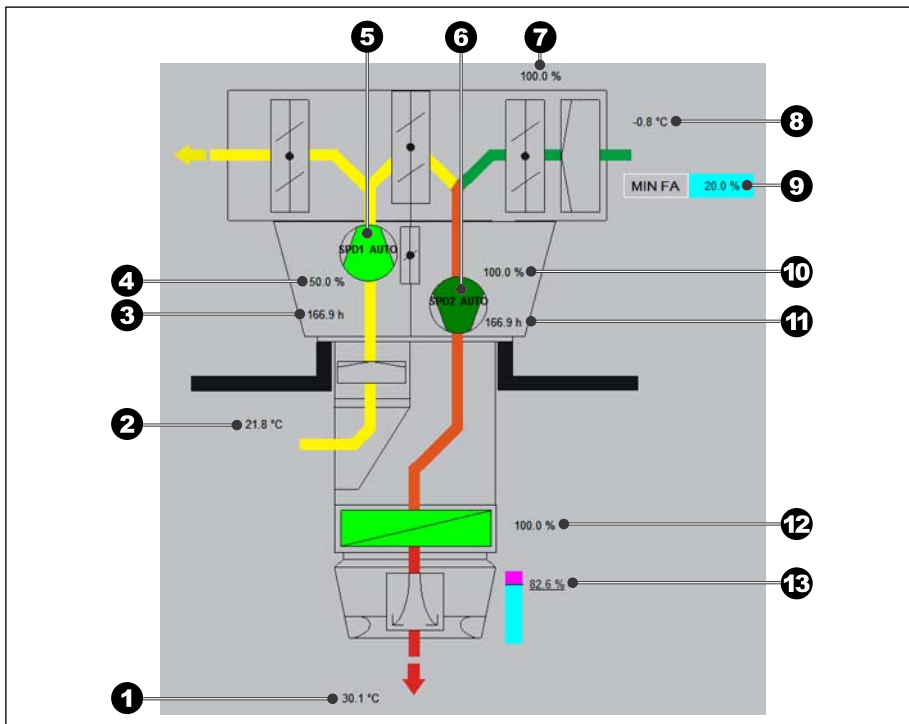
- ❶ Befúvott levegő hőmérséklet
- ❷ Elszívott levegő hőmérséklet
- ❸ ERG-zsalu nyitása; 0...100 % energia visszanyerés
- ❹ Külső hőmérséklet
- ❺ Külsőlevegő zsalu nyitása; 0...100 % frisslevegő
- ❻ Távozó levegő ventilátor üzemmódja
- ❼ Távozó levegő ventilátor légteljesítménye; 0...100 %
- ❽ Távozó levegő ventilátor üzemórája
- ❾ Befúvott levegő ventilátor légteljesítménye; 0...100 %
- ❿ A kondenzációs kazán fűtési teljesítménye
- ⓫ Befúvott levegő ventilátor üzemmódja
- ⓬ Befúvott levegő ventilátor üzemórája
- ⓭ Hűtési keverőszelep nyitása; 0...100 %
- ⓮ A levegő aktuális befúvási irányának kijelzése:
0 ___ függőleges
100 % _ vízszintes

10.4 RoofVent® direct cool



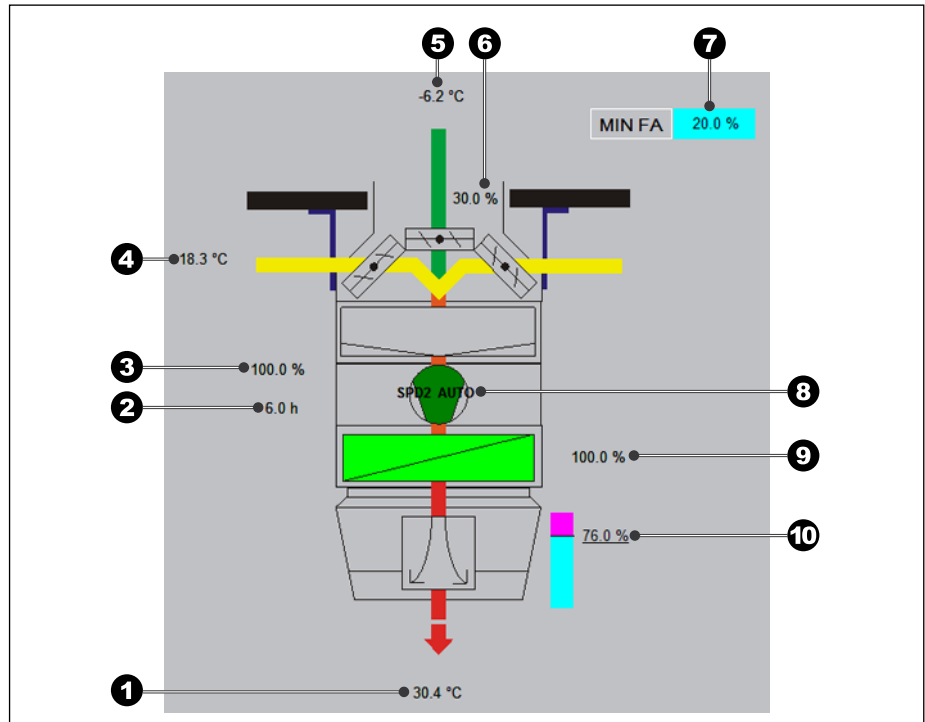
- ❶ Befűvott levegő hőmérséklet
- ❷ Fűtési keverőszelep nyitása; 0...100 %
- ❸ Elszívott levegő hőmérséklet
- ❹ ERG-zsalu nyitása; 0...100 % energia visszanyerés
- ❺ Külső hőmérséklet
- ❻ Külsőlevegő zsalu nyitása; 0...100 % frisslevegő
- ❼ Befűvott levegő ventilátor üzemmódja
- ❽ Távozó levegő ventilátor üzemmódja
- ❾ Távozó levegő ventilátor légteljesítménye; 0...100 %
- ❿ Távozó levegő ventilátor üzemórája
- ⓫ Befűvott levegő ventilátor légteljesítménye; 0...100 %
- ⓬ Hűtési teljesítmény; 0...100 %
- ⓭ Befűvott levegő ventilátor üzemórája
- ⓮ A levegő aktuális befűvási irányának kijelzése:
 0 __ függőleges
 100 % _ vízszintes

10.5 RoofVent® LH



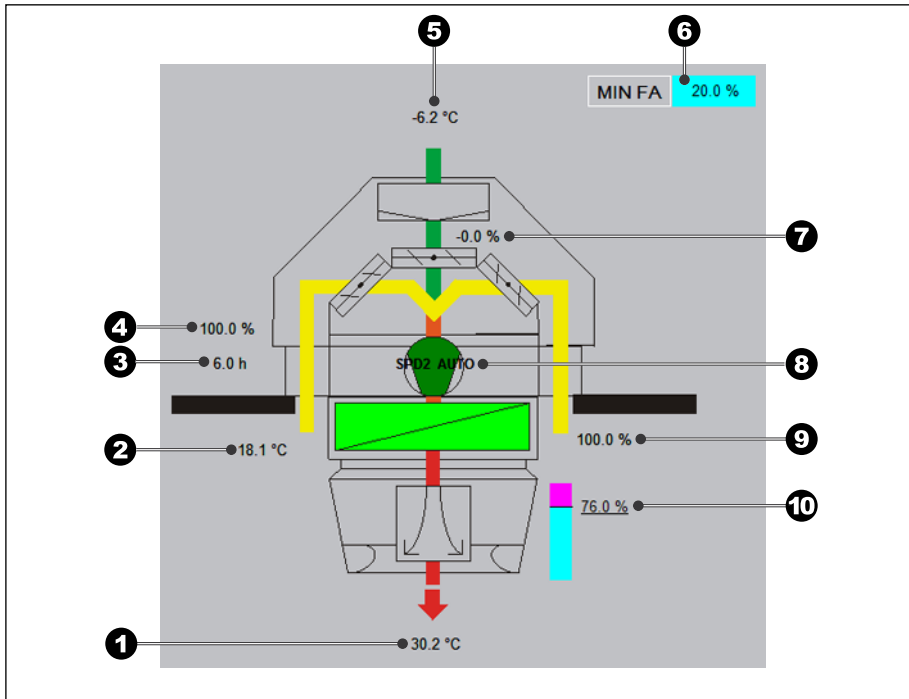
- ❶ Befúvott levegő hőmérséklet
- ❷ Elszívott levegő hőmérséklet
- ❸ Távozó levegő ventilátor üzemórája
- ❹ Távozó levegő ventilátor légteljesítménye; 0...100 %
- ❺ Távozó levegő ventilátor üzemmódja
- ❻ Befúvott levegő ventilátor üzemmódja
- ❼ Aktuális frisslevegő-hányad
- ❽ Külső hőmérséklet
- ❾ Beállított legkisebb frisslevegő-hányad; 0...100 %
- ❿ Befúvott levegő ventilátor légteljesítménye; 0...100 %
- ⓫ Befúvott levegő ventilátor üzemórája
- ⓬ Fűtési keverőszelep nyitása; 0...100 %
- ⓭ A levegő aktuális befúvási irányának kijelzése:
0 ___ függőleges
100 % _ vízszintes

10.6 TopVent® MH



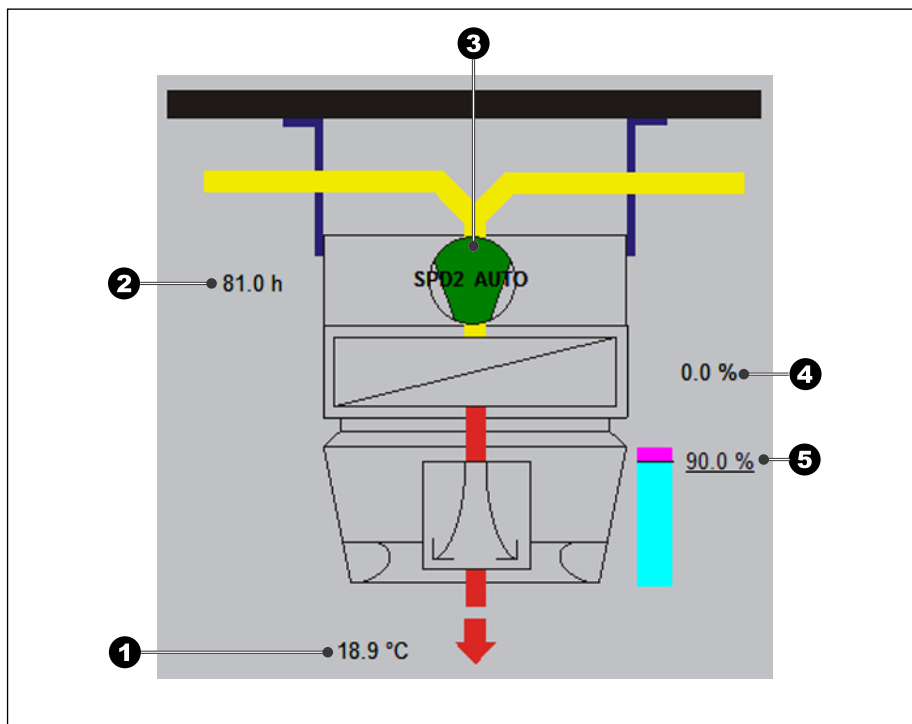
- | | |
|---|---|
| ❶ | Befúvott levegő hőmérséklet |
| ❷ | Befúvott levegő ventilátor üzemórája |
| ❸ | Befúvott levegő ventilátor légteljesítménye; 0...100 % |
| ❹ | Elszívott levegő hőmérséklet |
| ❺ | Külső hőmérséklet |
| ❻ | Aktuális frisslevegő-hányad |
| ❼ | Beállított legkisebb frisslevegő-hányad; 0...100 % |
| ❽ | Befúvott levegő ventilátor üzemmódja |
| ❾ | Fűtési keverőszelep nyitása; 0...100 % |
| ❿ | A levegő aktuális befúvási irányának kijelzése:
0__ függőleges
100 % _ vízszintes |

10.7 TopVent® commercial CAU



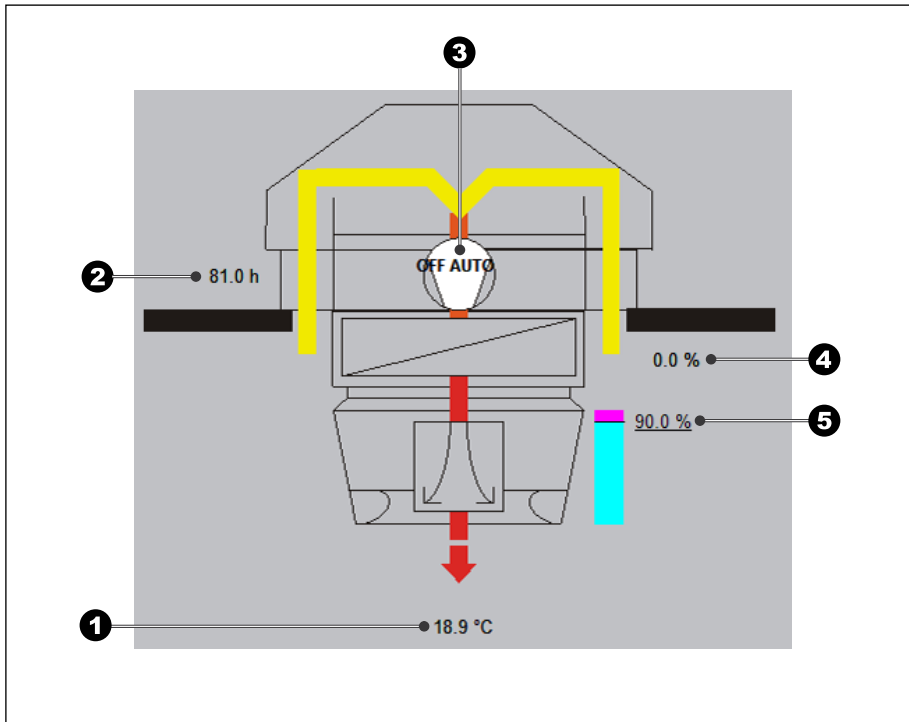
- | | |
|----|---|
| 1 | Befúvott levegő hőmérséklet |
| 2 | Elszívott levegő hőmérséklet |
| 3 | Befúvott levegő ventilátor üzemórája |
| 4 | Befúvott levegő ventilátor légteljesítménye; 0...100 % |
| 5 | Külső hőmérséklet |
| 6 | Beállított legkisebb frisslevegő-hányad; 0...100 % |
| 7 | Aktuális frisslevegő-hányad |
| 8 | Befúvott levegő ventilátor üzemmódja |
| 9 | Fűtési keverőszelep nyitása; 0...100 % |
| 10 | A levegő aktuális befúvási irányának kijelzése:
0 ___ függőleges
100 % _ vízszintes |

10.8 TopVent® DHV



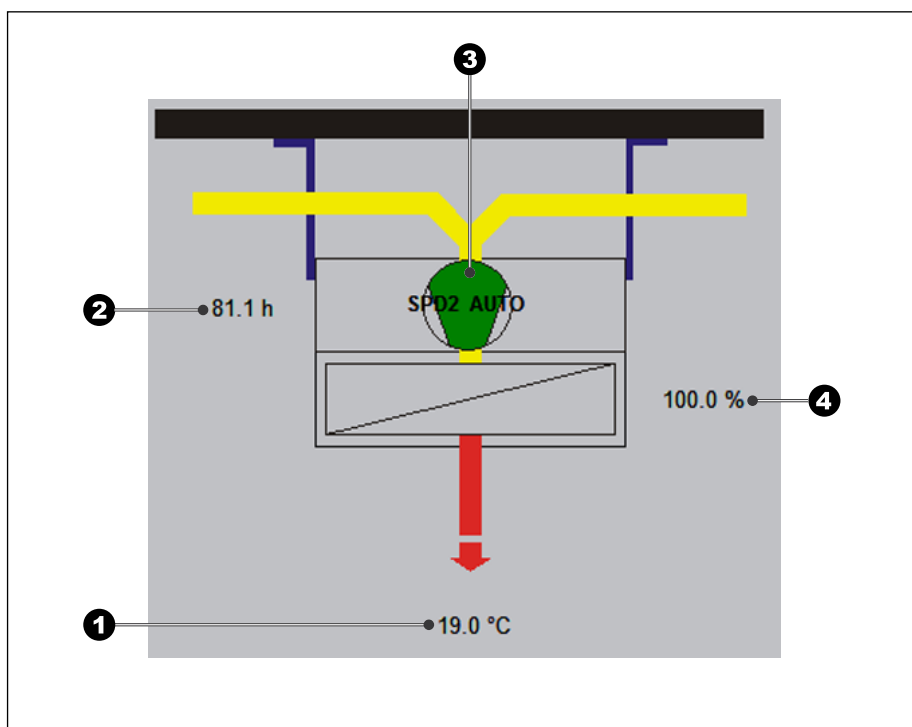
- | | |
|---|---|
| ❶ | Befúvott levegő hőmérséklet |
| ❷ | Befúvott levegő ventilátor üzemórája |
| ❸ | Befúvott levegő ventilátor üzemmódja |
| ❹ | Fűtési keverőszelep nyitása; 0...100 % |
| ❺ | A levegő aktuális befúvási irányának kijelzése:
0 ___ függőleges
100 % _ vízszintes |

10.9 TopVent® commercial CUM



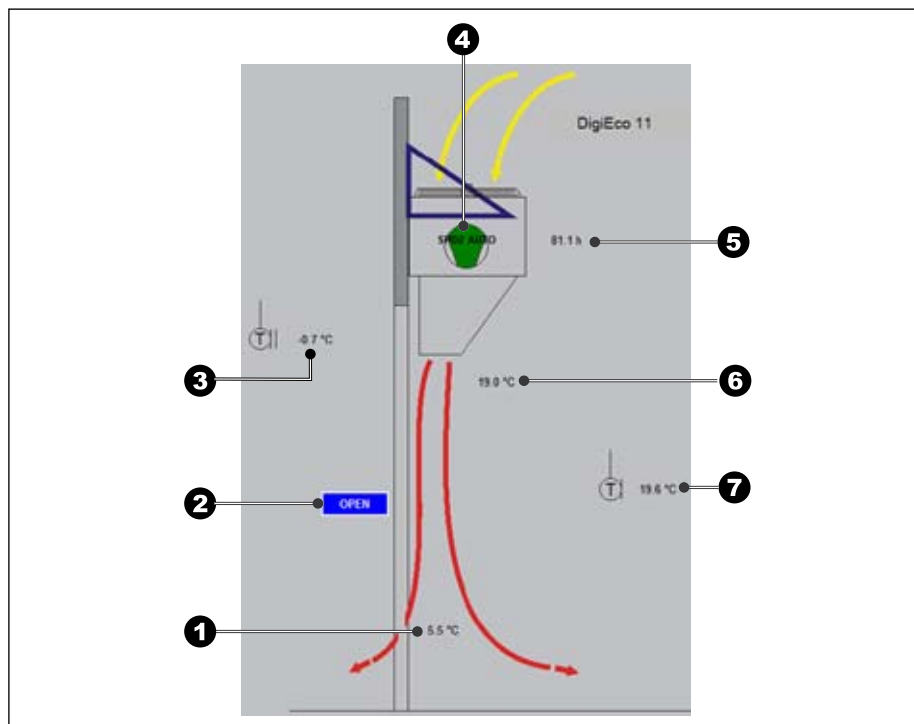
- | | |
|---|---|
| ❶ | Befúvott levegő hőmérséklet |
| ❷ | Befúvott levegő ventilátor üzemórája |
| ❸ | Befúvott levegő ventilátor üzemmódja |
| ❹ | Fűtési keverőszelep nyitása; 0...100 % |
| ❺ | A levegő aktuális befúvási irányának kijelzése:
0 ___ függőleges
100 % _ vízszintes |

10.10 TopVent® HV



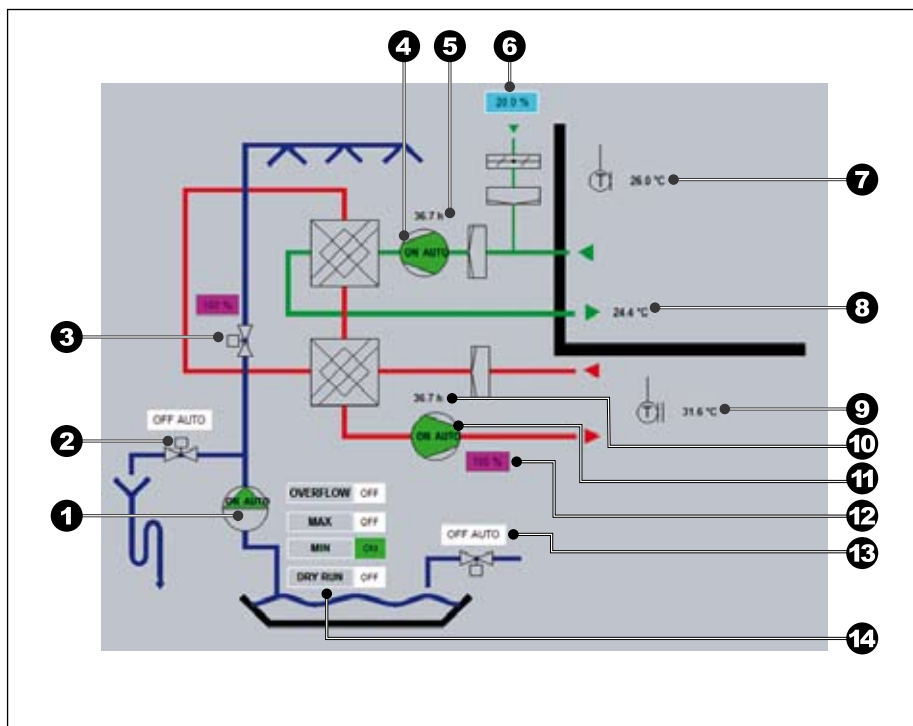
- | | |
|---|--|
| ❶ | Befúvott levegő hőmérséklet |
| ❷ | Befúvott levegő ventilátor üzemórája |
| ❸ | Befúvott levegő ventilátor üzemmódja |
| ❹ | Fűtési keverőszelep nyitása; 0...100 % |

10.11 TopVent® curtain



- | | |
|---|--|
| 1 | Kapulégtér hőmérséklet |
| 2 | Kapunyitás (OPEN / nyitva, CLOSED / zárva) |
| 3 | Külső hőmérséklet |
| 4 | Befúvott levegő ventilátor üzemmódja |
| 5 | Befúvott levegő ventilátor üzemórája |
| 6 | Befúvott levegő hőmérséklet |
| 7 | Helyiség hőmérséklet |

10.12 AdiaVent



- | | |
|----|---|
| 1 | Nedvesítőszivattyú |
| 2 | Leeresztőszelep |
| 3 | Nedvesítőszelep; 0...100 % |
| 4 | Befűvott levegő ventilátor üzemmódja |
| 5 | Befűvott levegő ventilátor üzemórája |
| 6 | Frisslevegő-hányrad beállítás, 0...20 % (opció) |
| 7 | Helyiséghőmérséklet |
| 8 | Befűvott levegő hőmérséklet |
| 9 | Külső hőmérséklet |
| 10 | Technológiai levegőventilátor üzemórája |
| 11 | Technológiai levegőventilátor üzemmódja |
| 12 | Technológiai levegőventilátor légteljesítménye; 0...100 % |
| 13 | Elzárószelep |
| 14 | Vízszintjelző |