

# Kezelési útmutató

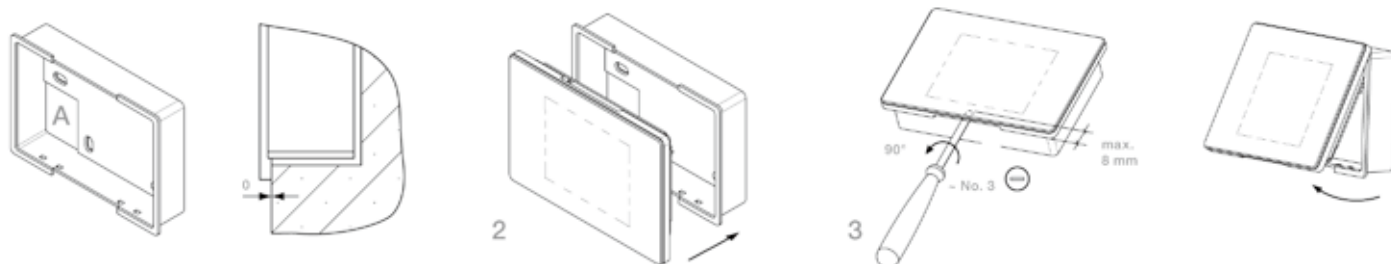
## HomeVent® lakásszellőztető

### BG03 kezelőkészülékéhez

# Hoval

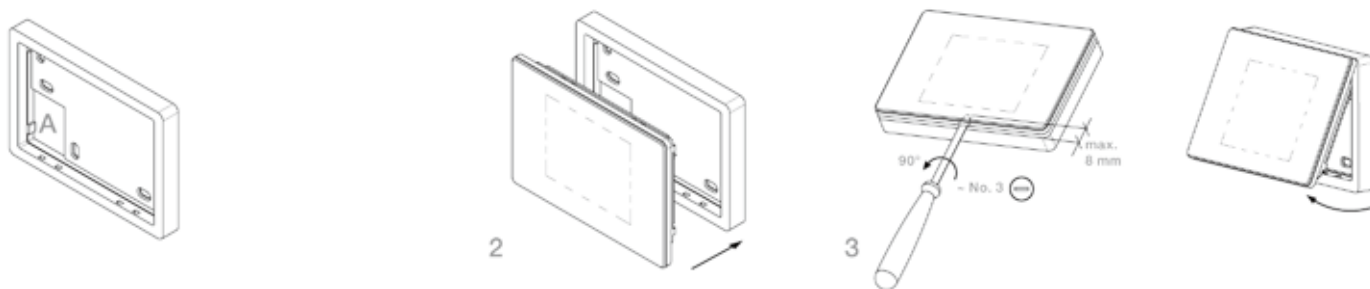
#### Vakolat alá történő szerelés:

A hátlapot vízszintesen kell felszerelnie a kész falba.  
A hátlap 2 mm-es pereme a kész falon kívülre kerüljön.  
A hátlapon „A”-val jelölt rész bal oldalon lentre, a házban lévő UP jelölés pedig fentre essen (1-es kép).



#### Vakolatra történő szerelés:

A hátlapot vízszintesen, tiplikkel és csavarokkal kell a falra rögzíteni. A hátlapon „A”-val jelölt rész bal oldalon lentre, a házban lévő UP jelölés pedig fentre essen (1-es kép).



#### Kezelőkészülék alkalmazása

A kezelő készülékre 8-pólusú RJ45-ös vezeték van csatlakoztatva. (Fürdőszoba vagy WC-érzékelő szerelésekor a 0,75 mm<sup>2</sup>-es, 2-pólusú vezeték a zöld csatlakozóra, az RJ45-ös konnektor mellé van beillesztve.) Végül a kezelőegységet pontosan a hátlapba bepattanásáig nyomja be. A kezelőkészülék helyes elhelyezésénél ügyeljen arra, hogy az RJ45-ös csatlakozó bal oldalon lent, illetve az UP jelölés (belül látható) fent legyen (2-es kép).

#### Kezelőkészülék leszerelése

A kezelő készülék leszereléséhez 3-as vagy 4-es méretű lapos csavarhúzó szükséges. Kb. 5 mm-re tolja be a kezelőkészülék levegőnyílásába, majd lassan fordítsa el 90°-kal. Ekkor a kezelőegység kipattan a rögzítőlyukból. Óvatosan, felfele mozdítva húzza ki a kezelőegységet! (3-as kép).

#### Figyelem!

A csavarhúzót lehetőleg ne dugja 8 mm-nél mélyebbre!



## 1. Üzemi programok:

Az üzemi programhoz 5 kijelzőelem tartozik, amelyek a „Z2” sávban találhatóak. Az épp aktív program piros színben látszik.

**A** Automatikus: Ez a program a lakásszellőztető készüléket a standard szellőztetési program szerint működteti, amely a kívánt páratartalomra és légteljesítményre automatikusan szabályoz.

A páratartalom és légteljesítmény értékét a mindenkori szimbólum megnyomásával, a +/- gombbal tudja beállítani.

**↑** Egyéni: Ez a program a lakásszellőztető készüléket az egyénileg beállított légteljesítmény szerint működteti. 3 ciklust tud definiálni különböző légteljesítményekhez <Einstellung→Individuell>

**CO<sub>2</sub>** CO<sub>2</sub>: Ez a program a levegőminőségnek megfelelően vezérli a lakásszellőztető készüléket (ha van opcionális érzékelő) (a kezelőkészülék a CO<sub>2</sub>-szintet kijelzi).

**↑↑** Parti: Ez a program a lakásszellőztető készüléket 3 órán keresztül maximális teljesítménnyel működteti. Ezután a program automatikusan a standard szellőztetési programra vált. A parti funkció a menü gombbal újra aktiválható.

**✈** Távollét: Ez a program a lakásszellőztető készüléket minimális teljesítménnyel működteti.

## 2. További programok:

A további programhoz tartozó 5 kijelző a „Z4” sávban található.

**🏠** Otthon: Ennek az elemnek az aktiválásakor az alapképernyő jelenik meg.

**⚙** Beállítások: Ennek az elemnek az aktiválásakor lehetősége van a különböző beállításokon változtatni:

### Nyári időszámítás (Sommerzeit):

Ennek az elemnek az aktiválásakor automatikusan átvált nyári időszámításra.

### Páratartalom nyáron (Sommerfeuchte):

Ennek az elemnek az aktiválásakor a páratartalom-szabályozás meleg külső levegő-hőmérsékletnél deaktiválódik.

### Kikapcsolási stop (Ausschaltstopp):

A lakásszellőztető készüléket hideg külső hőmérséklet esetén nem szabad kikapcsolni, mivel kontrollálás nélküli levegőcirkuláció jön létre, amely kondenzációs károkat okozhat. Ezen okból a „Kikapcsolási stop” maradjon aktív állapotban. Mivel a lakásszellőztető készüléket nem szabad kikapcsolni, a kontrollálás nélküli levegőcirkuláció elkerülése végett 15%-os légteljesítménnyel működik tovább.

**🖥** Képernyő (Bildschirm): Három különböző kijelző-opció választható Stadby-ban (Ki, Idő, Otthon).

**🔄** Egyéni (Individuell): Itt 3 ciklust (1 általános, 2 programozható) tud beállítani különböző légteljesítményekhez. Ez általánosságban 24 órára vonatkozik. A két időablakban beállított időszakok előnyt élveznek az általánosan beállított fordulatszámmal szemben.

**⚠** **Figyelem!** Az <Einstellung→Feuchteregelbereich> (<beállítás→páratartalom-szabályozási tartomány>) és az <Einstellung→Luftmengenbegrenzung> (<beállítás→légmennyiség-határolás>) menüpontok rendszerrelvans beállításokat tartalmaznak. Ezeket csak az erre kiképzett szakemberrel történt megbeszélés szerint szabad megváltoztatni!

**i** **Információ:** Ennek az elemnek az aktiválásakor általános információkhoz jut.

**✓** **Üzem:** Ennek az elemnek az aktiválásakor információkhoz jut, amennyiben karbantartásra kerül sor, vagy zavar lép fel.

**🔌** **Be/Ki:** Ennek az elemnek az aktiválásakor a készülék be-kikapcsolható.

## 3. Karbantartás:

A levegőszűrő ellenőrzése automatikusan történik. Az elszennyeződést narancssárga színnel jelzi a kezelőkészülék. Higiéniai okokból legalább évente egyszer cserélje ki!

## 3. Zavarok:

A meghibásodást piros színnel jelzi a kezelőkészülék. Vegye fel a kapcsolatot a Hoval szakszervizzel!

A készülék dátumozva dokumentálja az eseményeket.